



**altice**  
FORUM  
braga

**Dossier Técnico**

> Grande Auditório



## ÍNDICE

1 >>> Descrição do Espaço .....	4
2 >>> Corte e Planta.....	5
3 >>> PLANTA COM LUGARES SENTADOS .....	6
4 >>> Pontos de alimentação de energia .....	7
5 >>> Pontos de distribuição de sinais de áudio, vídeo e controlo.....	8
6 >>> Pontos de distribuição de circuitos de alimentação para iluminação de cena 12	
7 >>> Equipamento de Suspensão .....	16
8 >>> Distribuição de Pontos de Suspensão de cargas no Teto .....	17
9 >>>>PANEJAMENTO.....	18
10>>> EQUIPAMENTOS DE Iluminação.....	19
10.1 >>> Projetores de iluminação de cena .....	19
10.2 >>> Mesa de Luz .....	19
11>>> Equipamentos de Áudio .....	19
11.1 >>> Sistema de PA FOH para palavra .....	19
11.1.1 >>> Localização do Sistema de PA FOH para palavra.....	20
11.2 >>> Mesa FOH .....	21
11.3 >>> Microfones com fio.....	21
11.4 >>> Sistemas de microfones sem fio .....	22
11.5 >>> Tripés para microfone.....	22
11.6 >>> Acessórios e periféricos de áudio .....	22
12>>> Equipamento de Vídeo Permanente .....	22
12.1 >>> Projetor de Vídeo .....	22
12.2 >>> Ecrã/Tela.....	22

12.3 >>> Sistema de câmaras de vídeo .....	23
12.4 >>> Acessórios e periféricos de vídeo .....	23
12.5 >>> Compartimentos bastidores .....	23
12.5.1 >>> Compartimentos para artistas (camarins) .....	23
13>>> Mapa de frequências na utilização da sala .....	24
14>>> Acessos de carga.....	24
14.1 >>> Acesso de carga.....	24
14.2 >>> Dimensões dos acessos de carga .....	25
15>>> Condições Gerais de funcionamento .....	26
15.1 >>> Horários .....	26
15.2 >>> Camarins .....	26
15.3 >>> Restrições.....	26
15.4 >>> Informações técnicas relevantes .....	26
15.5 >>> Manutenção das condições de segurança.....	26
15.6 >>> Utilização do cais de carga .....	27
16>>> Comunicações.....	28
17Anexos .....	28
Planta com infraestruturas piso -1 .....	28
Planta com infraestruturas piso 0.....	28
Planta com infraestruturas piso 1.....	28
Planta de acesso piso -1.....	28
Planta de acesso piso 0.....	28
Planta de acesso piso 1.....	28
Planta de lugares marcados plateia.....	28
Planta de lugares marcados balcão .....	28
Planta de mecânica de cena .....	28

## 1 >>> DESCRIÇÃO DO ESPAÇO

O Grande Auditório é uma sala de cena contraposta à italiana, que permite dois tipos de configurações, associadas a uma maior e menor lotação, para adaptação de diferentes tipos de eventos.

O Grande Auditório é servido por um Hall de 750 m<sup>2</sup> o qual poderá ser utilizado para receções, serviços de catering e exposição. Para apoio da atividade o Grande Auditório tem balcão de receção, bengaleiro, instalações sanitárias e um bar

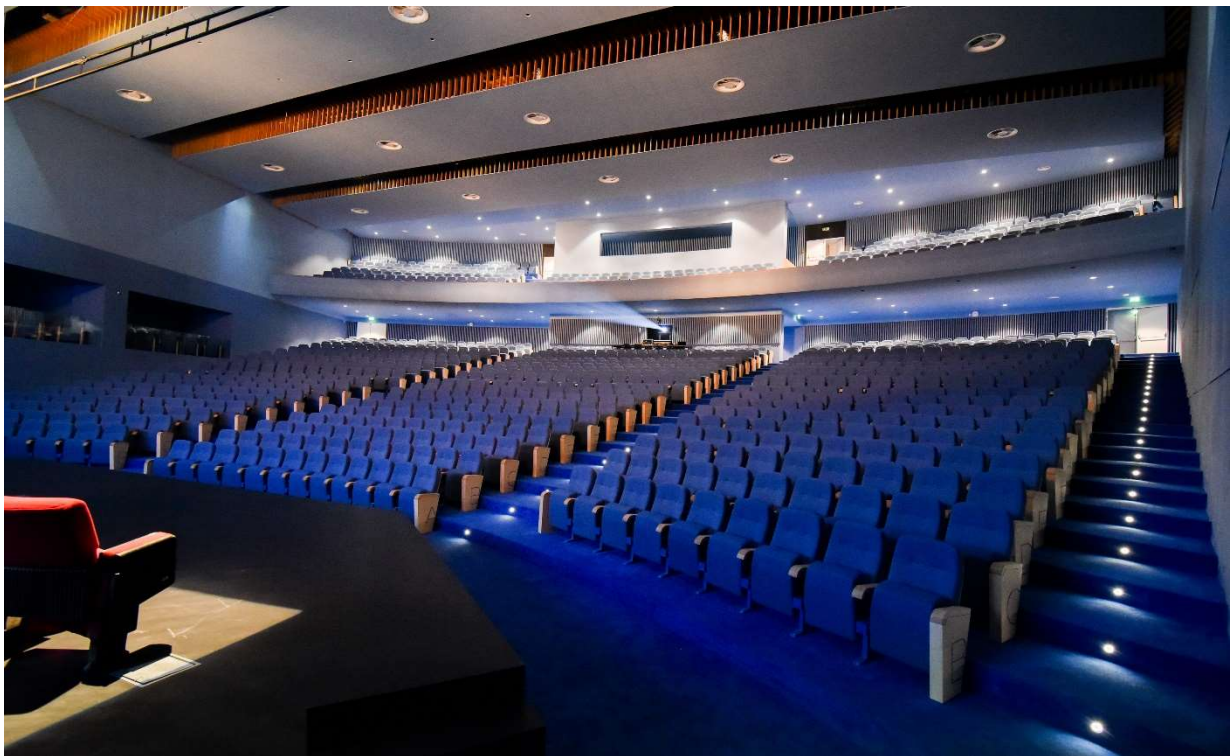


Figura 1 - Grande Auditório

### Lotação

Capacidade total de 1452 lugares sentados:

- Plateia: 1024 lugares sentados, incluindo 12 de mobilidade reduzida;
- Balcão: 401 lugares sentados;
- Camarotes: 27 lugares sentados, distribuídos por 3 camarotes.

## 2 >>> CORTE E PLANTA

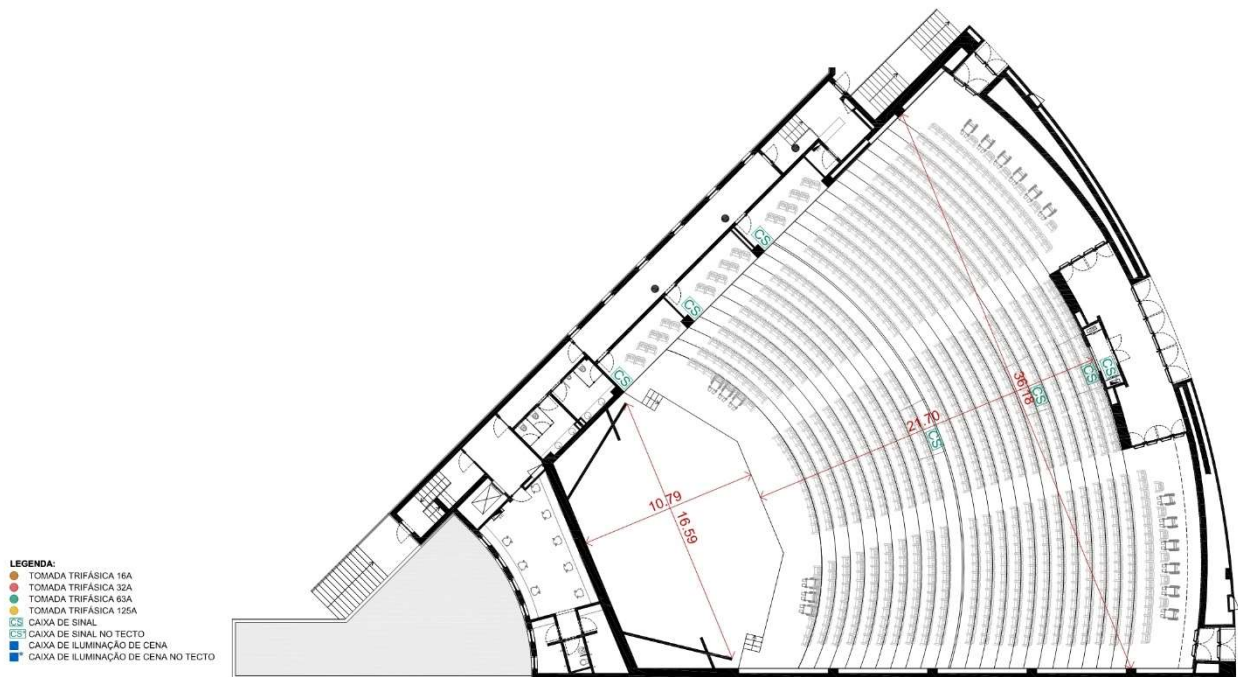


Figura 2 - Grande Auditório -Planta com dimensões



Figura 3 - Grande Auditório - Corte com dimensões

### 3 >>> PLANTA COM LUGARES SENTADOS

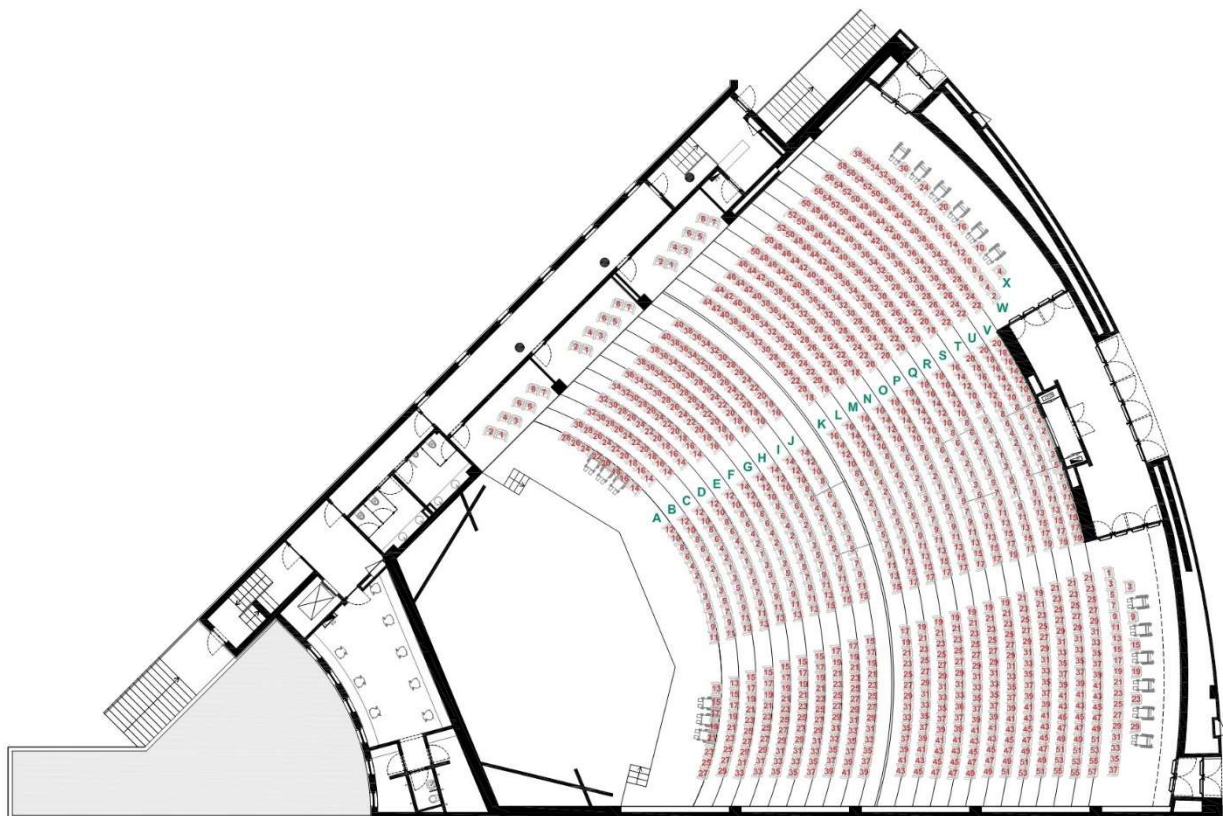


Figura 4 - Plateia do Grande Auditório - Planta de lugares

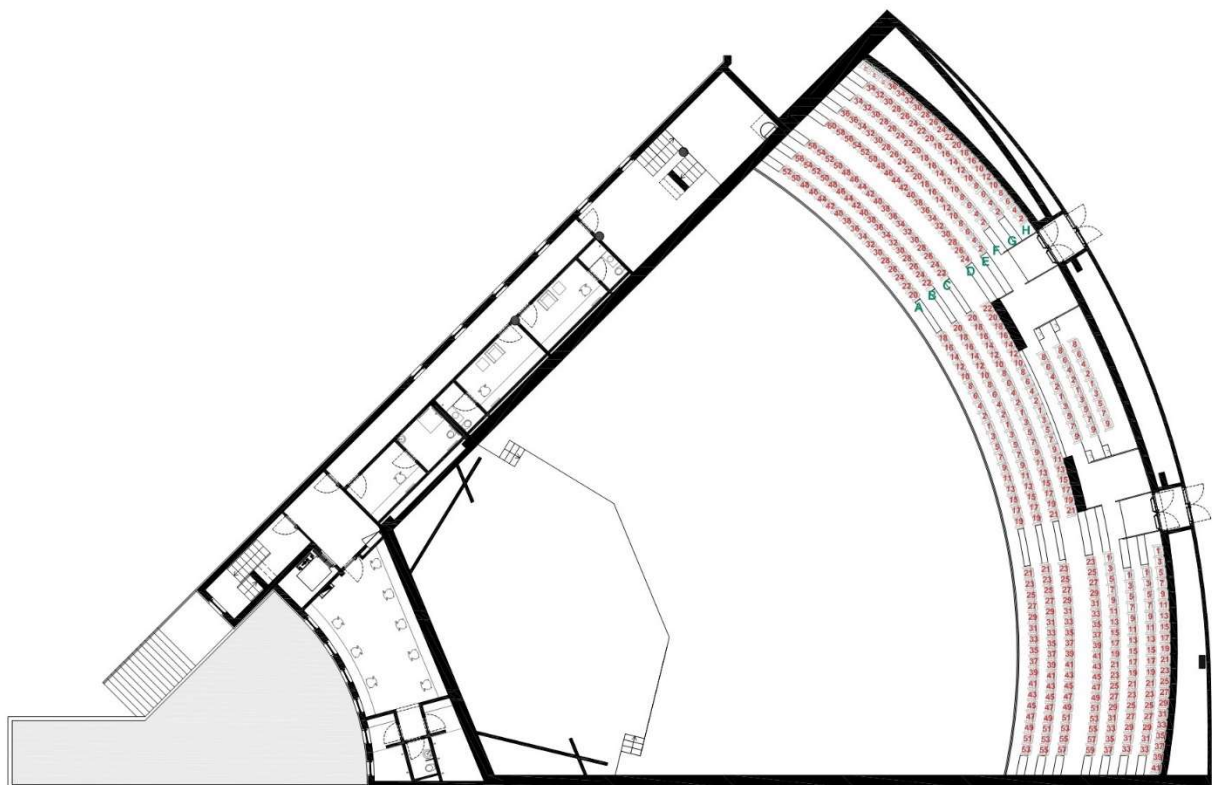


Figura 5 - Balcão do Grande Auditório - Planta de lugares

#### 4 >>> PONTOS DE ALIMENTAÇÃO DE ENERGIA

Para além dos pontos de energia a 230V localizados nas caixas de sinal, o Grande Auditório tem na zona de palco as seguintes tomadas trifásicas:

- 1 x 32 A (CEE 32 A 3P+N+T) 400V
- 1 x 63 A (CEE 63 A 3P+N+T) 400V
- 1 x 125 A (CEE 125 A 3P+N+T) 400V

E no Cais de Carga existe quadro elétrico dedicado a alimentação de Carros de Exterior e Tour-Bus que alimenta as seguintes tomadas:

- 1 x 63 A (CEE 63 A 3P+N+T) 400V
- 1 x 32 A (CEE 32 A 3P+N+T) 400V
- 1 x 16 A (CEE 16 A 1P+N+T) 230V

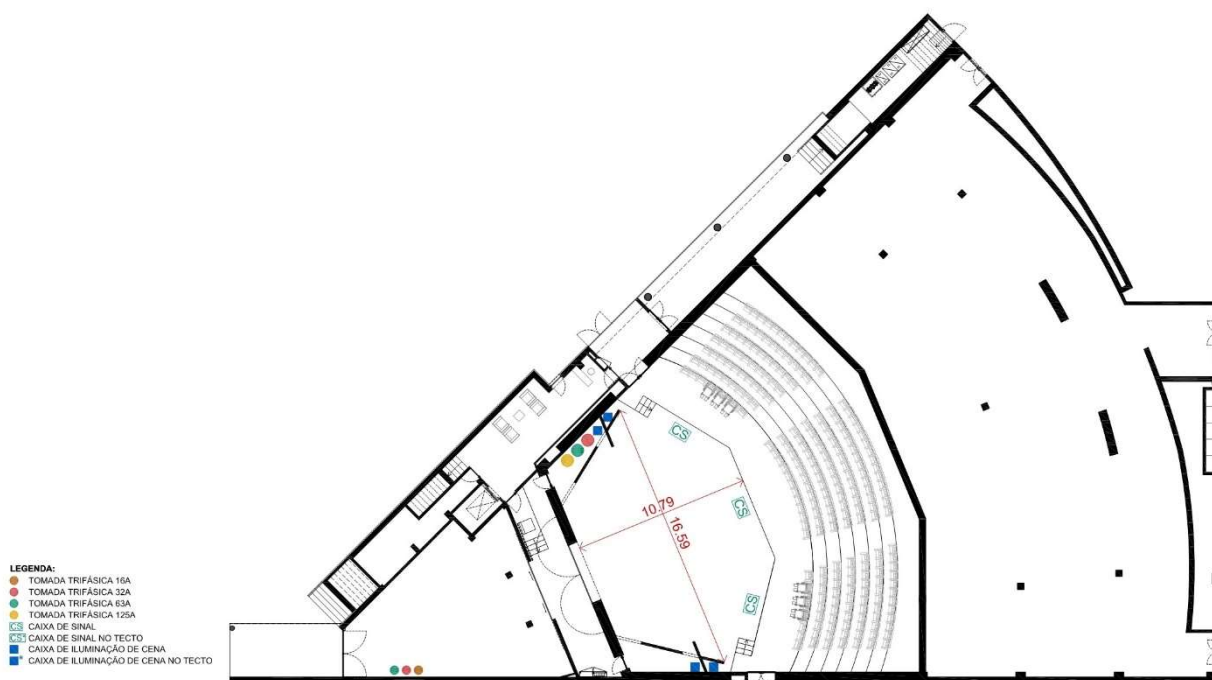


Figura 6 - Localização de pontos trifásicos de alimentação de energia

## 5 >>> PONTOS DE DISTRIBUIÇÃO DE SINAIS DE ÁUDIO, VÍDEO E CONTROLO

O Grande Auditório tem disponíveis os seguintes pontos onde se encontram caixas de sinal para aquisição e distribuição de sinais de áudio, vídeo e controlo:

### Palco:

- 6 caixas instaladas nas paredes laterais (CS001 a CS006)
- 2 caixas instaladas no pavimento na periferia do proscénio (CS007 a CS009)

Cada caixa tem disponíveis as ligações indicadas na tabela seguinte:

CON. CS	XLR3P Fêmea	XLR3P Macho	NL 4P	DIN 6P	XLR5P Fêmea	XLR5P Macho	BNC	RJ45 Cat. 6	PowerCon
CS001	2	2	-	-	1	-	1	2	2
CS002	2	2	-	-	1	-	1	8	2
CS003	2	2	-	-	1	-	1	2	2
CS004	2	2	-	-	1	-	1	2	2
CS005	2	2	6	1	1	-	1	2	2
CS006	2	2	-	-	1	-	1	2	2
CS007	2	2	1	1	1	-	-	2	2
CS008	2	2	1	-	-	-	1	2	2
CS009	2	2	1	-	-	-	-	2	2

Tabela 1 - Tabela de conectores disponíveis nas caixas CS na zona de palco do Grande Auditório



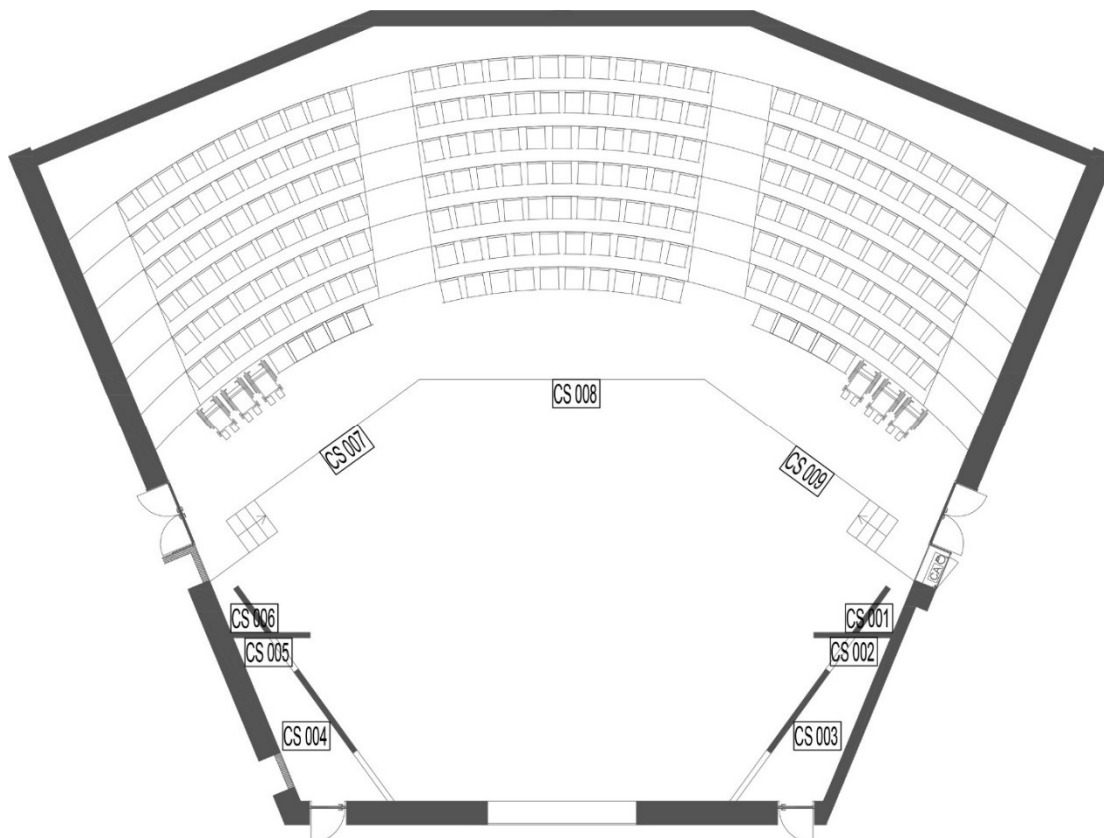


Figura 7 - Localização das caixas de sinal no palco

**Plateia:**

- 2 caixas de sinal nos locais possíveis para instalação da regie de plateia (CS010 e CS011)

**Régie de vídeo**

- 1 caixa de sinal (CS012)

**Camarotes**

- 1 caixa de sinal em cada camarote (CS013 a CS015)

Cada caixa tem disponíveis as ligações indicadas na tabela seguinte:

CON. CS	XLR3P Fêmea	XLR3P Macho	NL 4P	DIN 6P	XLR5P Fêmea	XLR5P Macho	BNC	RJ45 Cat. 6	PowerCon
CS010	8	8	-	-	-	2	5	8	2
CS011	8	8	-	-	-	2	5	8	2
CS012	8	8	-	-	-	2	5	8	2
CS013	-	-	-	-	-	-	-	1	1
CS014	-	-	-	-	-	-	-	1	1
CS015	-	-	-	-	-	-	-	1	1

Tabela 2 - Tabela de conectores disponíveis nas caixas CS na plateia, régie e camarotes do Grande Auditório

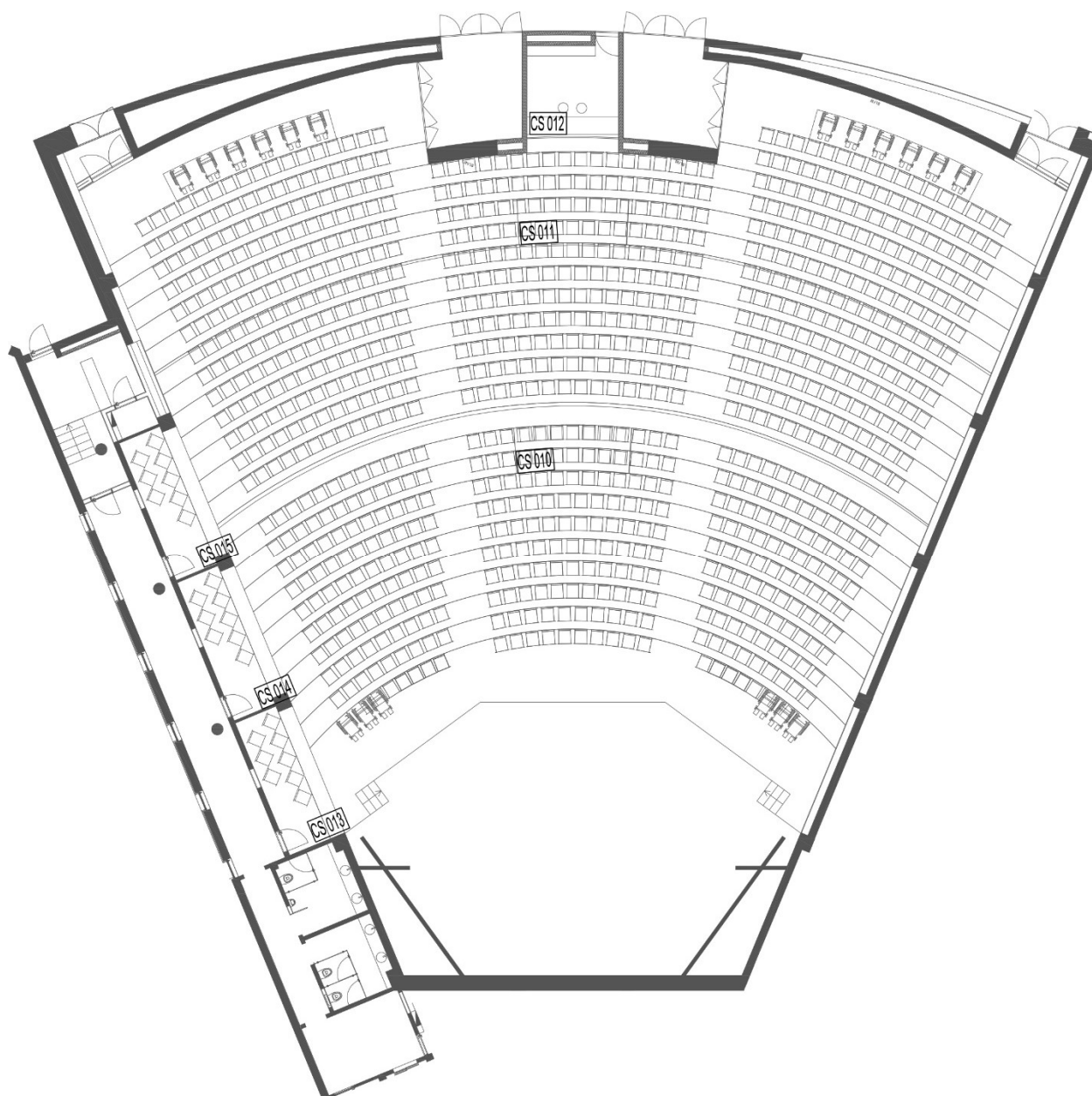


Figura 8 - Localização das caixas de sinal na plateia e camarotes

**Balcão:**

- 3 caixas de sinal (CS016 a CS018)

Cada caixa tem disponíveis as ligações indicadas na tabela seguinte:

CON. / CS	XLR3P Fêmea	XLR3P Macho	NL 4P	DIN 6P	XLR5P Fêmea	XLR5P Macho	BNC	RJ45 Cat.6	PowerCon
CS016	1	1	-	-	-	-	-	2	1
CS017	1	1	-	-	-	-	1	2	1
CS018	1	1	-	-	-	-	-	2	1

Tabela 2 - Tabela de conectores disponíveis nas caixas CS no balcão do Grande Auditório

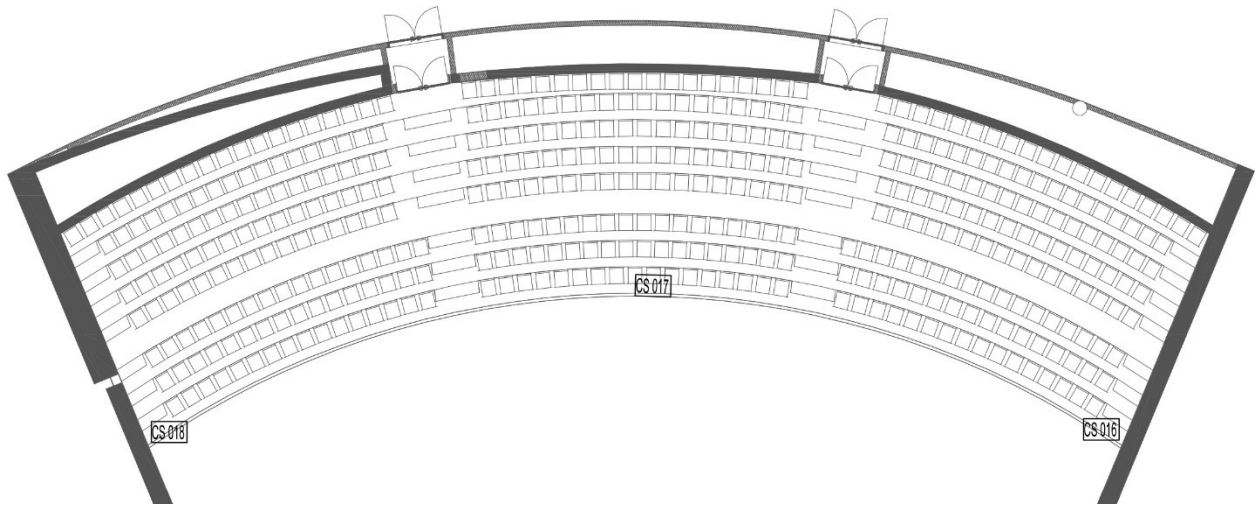


Figura 9 - localização de caixas de sinal no balcão

### Teto

- 2 caixas de sinal instaladas por cima do teto

Cada caixa tem disponíveis as ligações indicadas na tabela seguinte:

CON. \ CS	XLR3P Fêmea	XLR3P Macho	NL 4P	DIN 6P	XLR5P Fêmea	XLR5P Macho	BNC	RJ45 Cat. 6	PowerCon
CS019	-	4	3	-	-	-	-	2	2
CS020	-	4	3	-	-	-	-	2	2

Tabela 3 - Tabela de conectores disponíveis nas caixas CS no teto do Grande Auditório

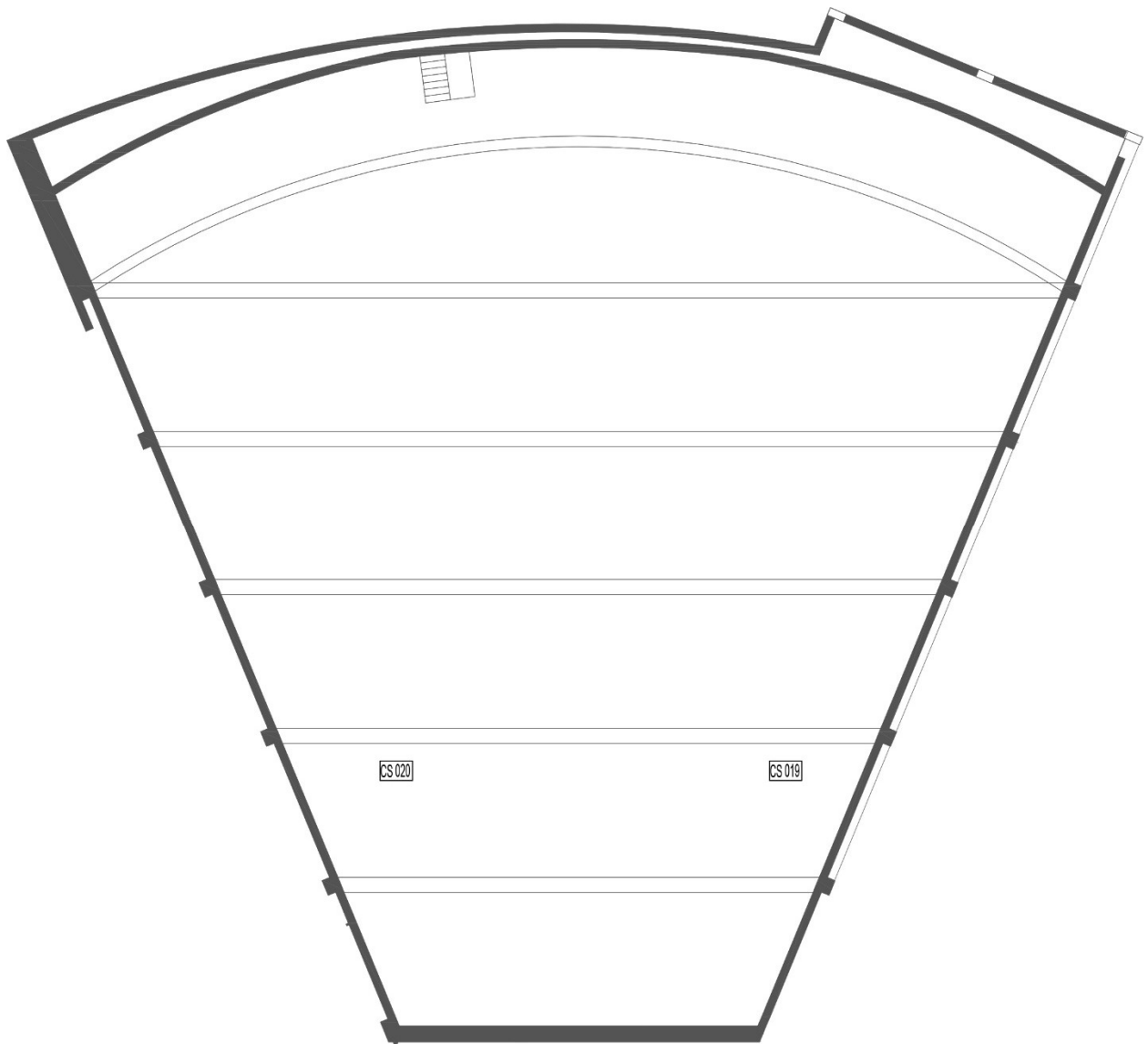


Figura 10 - Localização de caixas de sinal no teto

## 6 >>> PONTOS DE DISTRIBUIÇÃO DE CIRCUITOS DE ALIMENTAÇÃO PARA ILUMINAÇÃO DE CENA

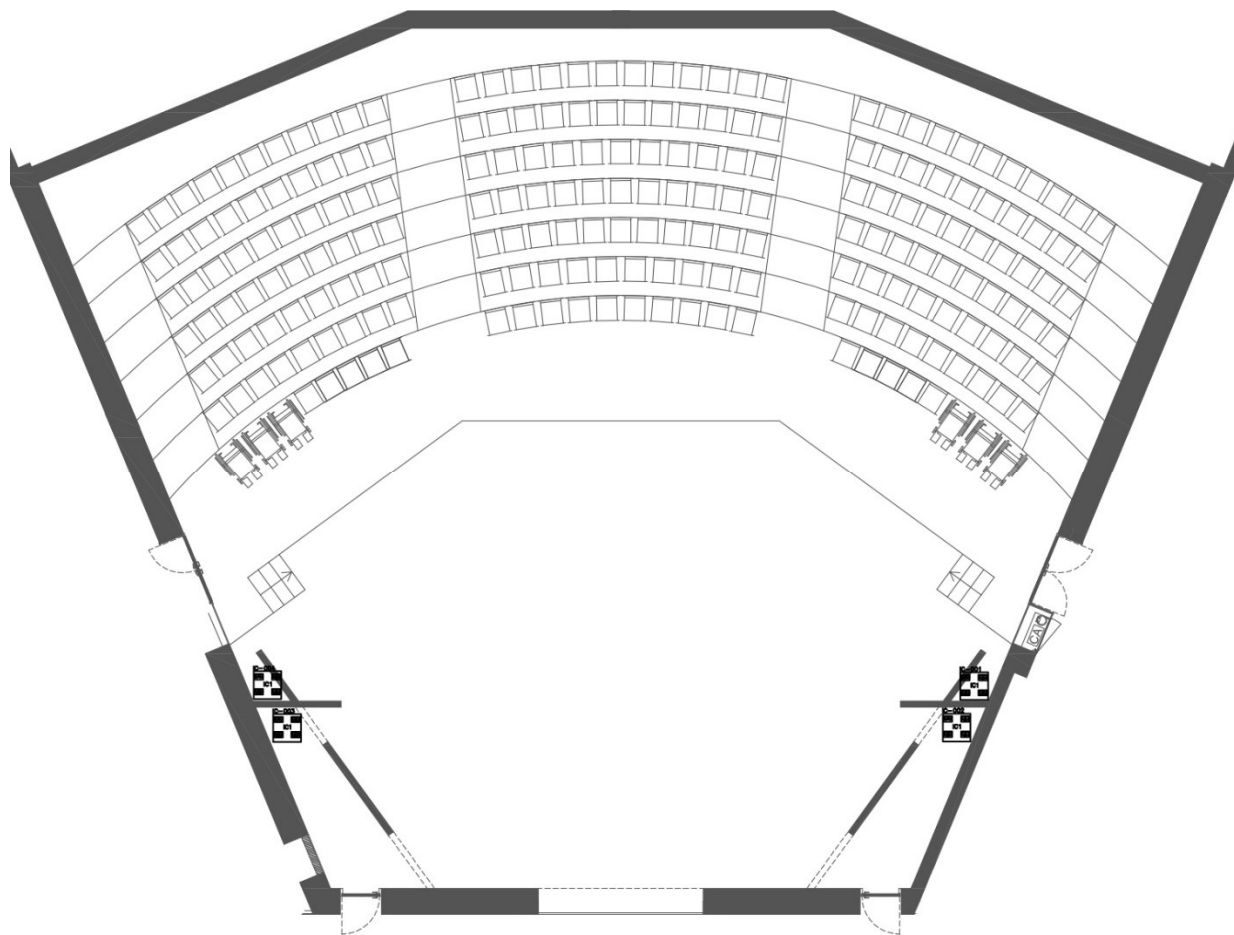


Figura 11 - Localização de caixas para iluminação de cena no palco

Tabela 4 - Tabela de distribuição de canais de *dimmer* nas caixas IC no palco

Caixa IC-001 - Esquerda do proscénio		Caixa IC-004 - Direita do proscénio	
CH 01	CH 01	CH 07	CH 07
CH 02	CH 02	CH 08	CH 08
Caixa IC-002 - Esquerda de palco		Caixa IC-003 - Direita de palco	
CH 03	CH 03	CH 05	CH 05
CH 04	CH 04	CH 06	CH 06

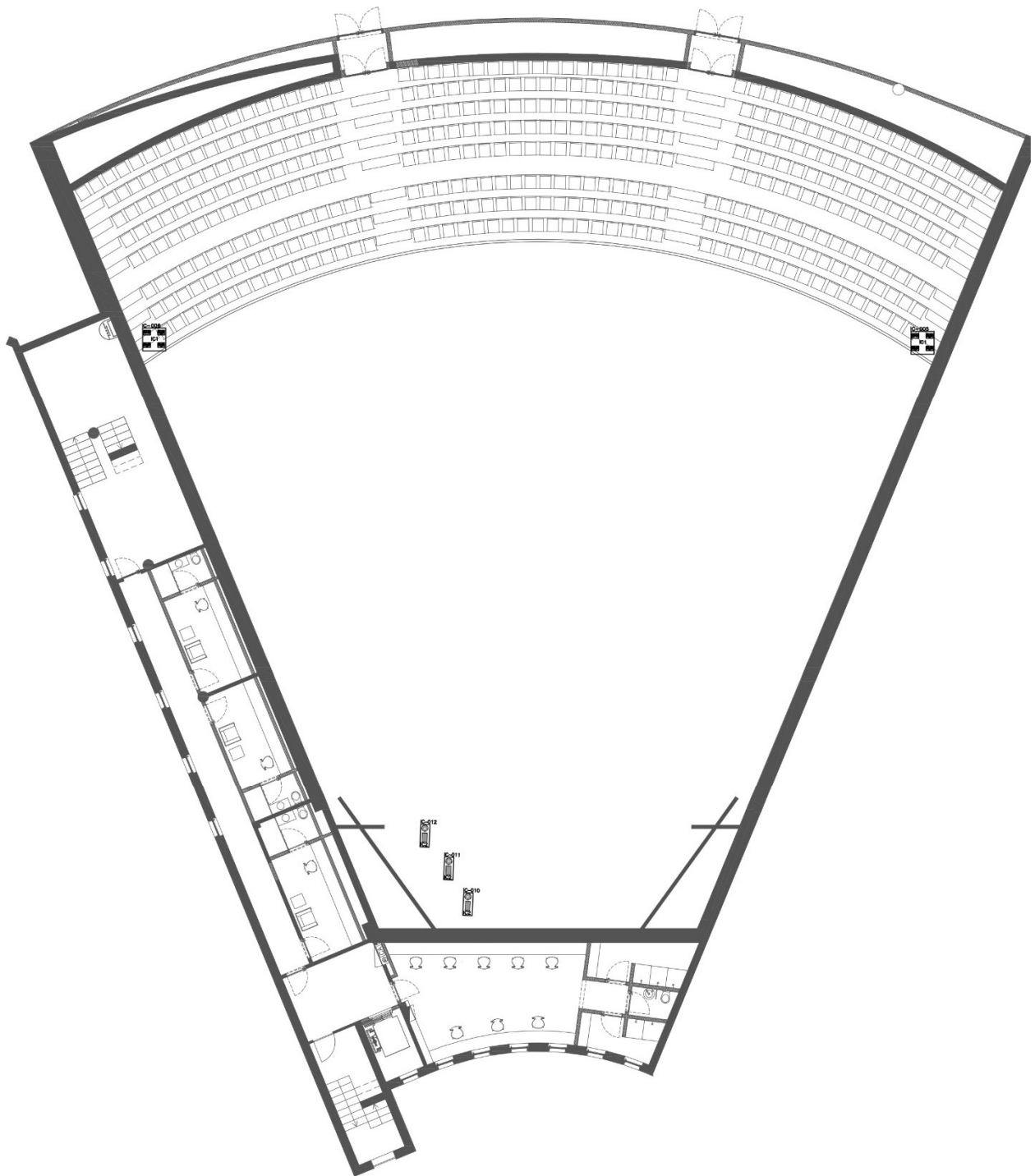


Figura 12 - Localização de caixas para iluminação de cena no balcão e teto do palco

Tabela 5 - Tabela de distribuição de canais de *dimmer* nas caixas IC no balcão

Caixa IC-005 - Esquerda do balcão		Caixa IC-006 - Direita do balcão	
CH 09	CH 09	CH 11	CH 11
CH 10	CH 10	CH 12	CH 12

Tabela 6 - Tabela de distribuição de canais de dimmer nas caixas IC no teto do palco

Caixa IC-012 - Régua eletrificada da vara motorizada nº 3											
CH 25	CH 26	CH 27	CH 28	CH 29	CH 30	CH 30	CH 29	CH 28	CH 27	CH 26	CH 25
Caixa IC-011 - Régua eletrificada da vara motorizada nº 2											
CH 19	CH 20	CH 21	CH 22	CH 23	CH 24	CH 24	CH 23	CH 22	CH 21	CH 20	CH 19
Caixa IC-010 - Régua eletrificada da vara motorizada nº 1											
CH 13	CH 14	CH 15	CH 16	CH 17	CH 18	CH 18	CH 17	CH 16	CH 15	CH 14	CH 13

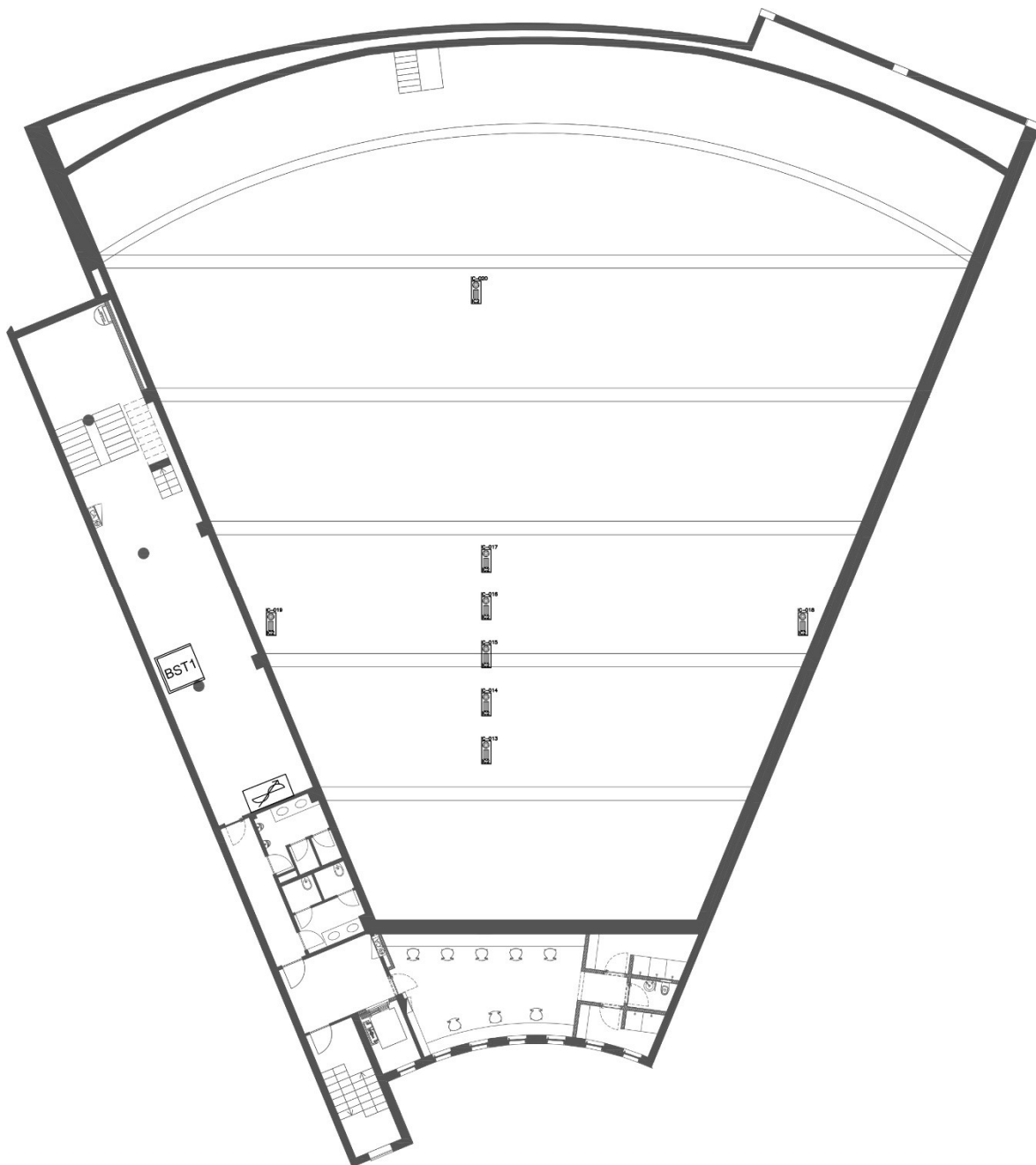


Figura 13 - Localização de caixas para iluminação de cena no teto da plateia

**Tabela 7 - Tabela de distribuição de canais de dimmer nas caixas IC no teto da plateia**

<b>Caixa IC-020 - Régua eletrificada da vara motorizada nº 14</b>											
CH 73	CH 74	CH 75	CH 76	CH 77	CH 78	CH 78	CH 77	CH 76	CH 75	CH 74	CH 73
<b>Caixa IC-019 - Régua eletrificada da vara motorizada nº 10</b>											
CH 67	CH 68	CH 69	CH 70	CH 71	CH 72	CH 72	CH 71	CH 70	CH 69	CH 68	CH 67
<b>Caixa IC-018 - Régua eletrificada da vara motorizada nº 9</b>											
CH 61	CH 62	CH 63	CH 64	CH 65	CH 66	CH 66	CH 65	CH 64	CH 63	CH 62	CH 61
<b>Caixa IC-017 - Régua eletrificada da vara motorizada nº 8</b>											
CH 55	CH 56	CH 57	CH 58	CH 59	CH 60	CH 60	CH 59	CH 58	CH 57	CH 56	CH 55
<b>Caixa IC-016 - Régua eletrificada da vara motorizada nº 7</b>											
CH 49	CH 50	CH 51	CH 52	CH 53	CH 54	CH 54	CH 53	CH 52	CH 51	CH 50	CH 49
<b>Caixa IC-015 - Régua eletrificada da vara motorizada nº 6</b>											
CH 43	CH 44	CH 45	CH 46	CH 47	CH 48	CH 48	CH 47	CH 46	CH 45	CH 44	CH 43
<b>Caixa IC-014 - Régua eletrificada da vara motorizada nº 5</b>											
CH 37	CH 38	CH 39	CH 40	CH 41	CH 42	CH 42	CH 41	CH 40	CH 39	CH 38	CH 37
<b>Caixa IC-013 - Régua eletrificada da vara motorizada nº 4</b>											
CH 31	CH 32	CH 33	CH 34	CH 35	CH 36	CH 36	CH 35	CH 34	CH 33	CH 32	CH 31

## 7 >>> EQUIPAMENTO DE SUSPENSÃO

O Grande Auditório está equipado com varas manuais e motorizadas. A tabela seguinte descreve as características das varas de acionamento motorizado:

**Tabela 8 - Tabela de varas motorizadas**

ID	Localização	Função	Carga
VARA1	Palco	Iluminação de cena / elementos cénicos	200kg
VARA2	Palco	Iluminação de cena / elementos cénicos	350kg
VARA3	Palco	Iluminação de cena / elementos cénicos	350kg
VARA4	Palco	Iluminação de cena / elementos cénicos	350kg
VARA5	Palco	Iluminação de cena / elementos cénicos	350kg
VARA6	Palco	Iluminação de cena / elementos cénicos	350kg
VARA7	Plateia	Iluminação de cena / elementos cénicos	350kg
VARA8	Plateia	Iluminação de cena / elementos cénicos	350kg
VARA9	Lateral da plateia	Iluminação de cena / elementos decorativos	250kg
VARA10	Lateral da plateia	Iluminação de cena / elementos decorativos	250kg
VARA11	Plateia	Iluminação de cena / divisão da plateia	150kg
VARA12	Plateia	Iluminação de cena / divisão da plateia	350kg
VARA13	Plateia	Iluminação de cena / divisão da plateia	150kg



VARA14	Plateia	Iluminação de cena	150kg
PA-L	Lateral do palco	Suspensão de PA FOH esquerdo	500kg
PA-R	Lateral do palco	Suspensão de PA FOH direito	500kg

## 8 >>> DISTRIBUIÇÃO DE PONTOS DE SUSPENSÃO DE CARGAS NO TETO

O sistema de mecânica de cena do Grande Auditório possui um conjunto de varas motorizadas para suspensão de elementos cénicos e iluminação, um e conjunto de varas manuais de acionamento por diferencial de manivela que têm a distribuição apresentada na figura seguinte.

Nas figuras seguintes é apresentada em planta e corte a localização das varas.

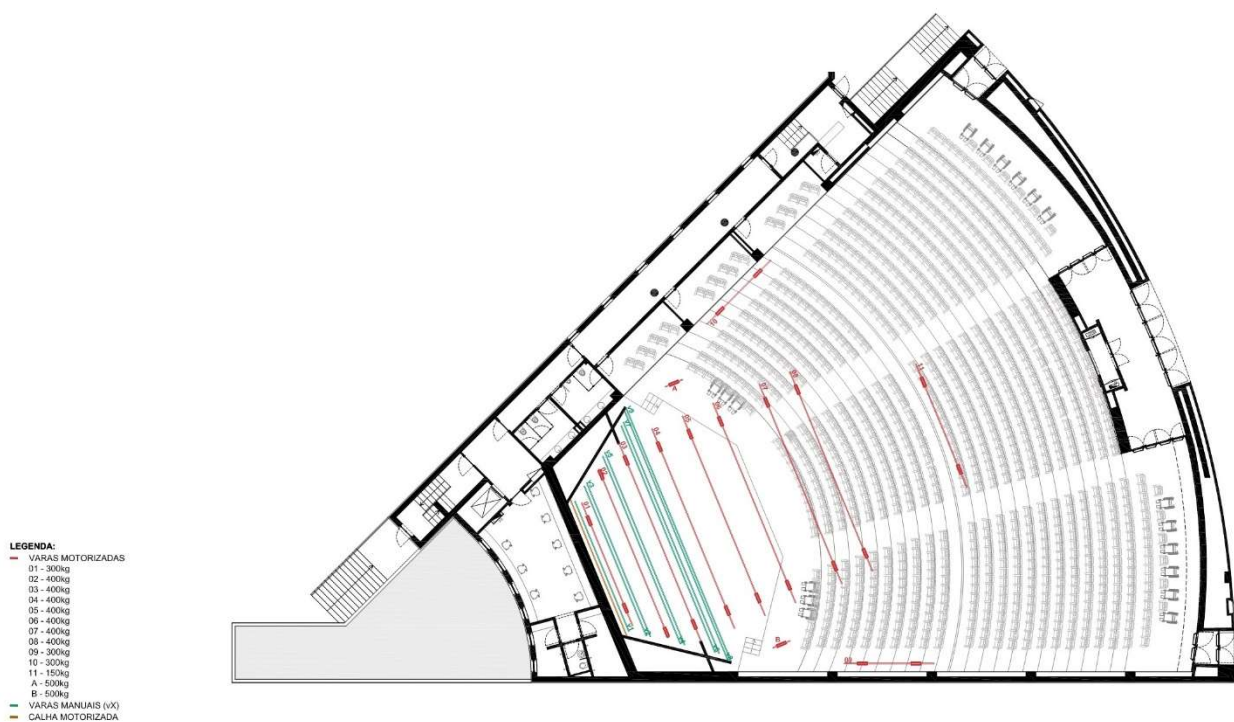


Figura 14 - Localização das varas manuais e calhas motorizadas

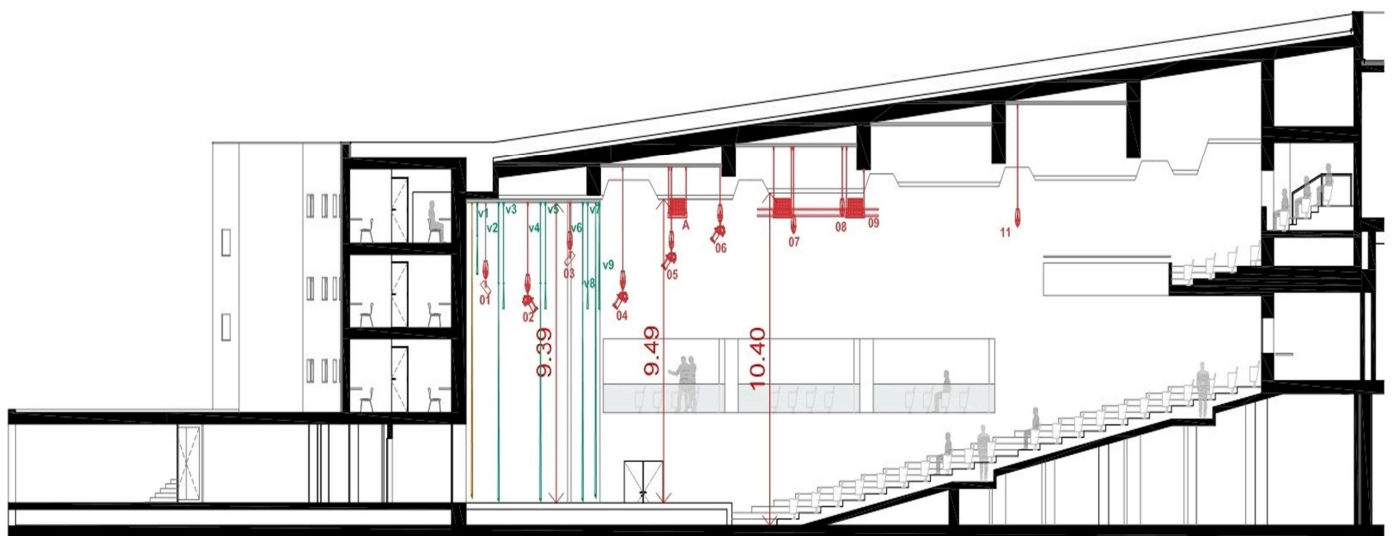


Figura 15 - Corte do Grande Auditório com localização das varas manuais e motorizadas

## 9 >>> PANEJAMENTO

O sistema de panejamento existente no Grande Auditório é composto por 1 bambolina régia e 1 cortina de boca de instalação fixa e por um conjunto de panos de instalação móvel. Os panos disponíveis para utilização são:

ID	Utilização	Material	Cor	Densidade	Dimensão (m)	QTD
PJ1	Bambolina	Algodão	Negro	320g/m <sup>2</sup>	15x2	4
PJ2	Perna	Algodão	Negro	320g/m <sup>2</sup>	2x9	6
PJ3	Pano de Fundo	Algodão	Negro	320g/m <sup>2</sup>	9,5x8,5	2
PJ4	Pano divisão de plateia	Algodão	Negro	320g/m <sup>2</sup>	7x9	6

A bambolina régia tem uma cota inferior de instalação de aproximadamente 7 m e a cortina de boca quando totalmente aberta permite uma largura de cena de aproximadamente 13m.

Uma vez que a cortina de boca quando aberta serve de marginadora, a largura da boca de cena pode ser ajustada

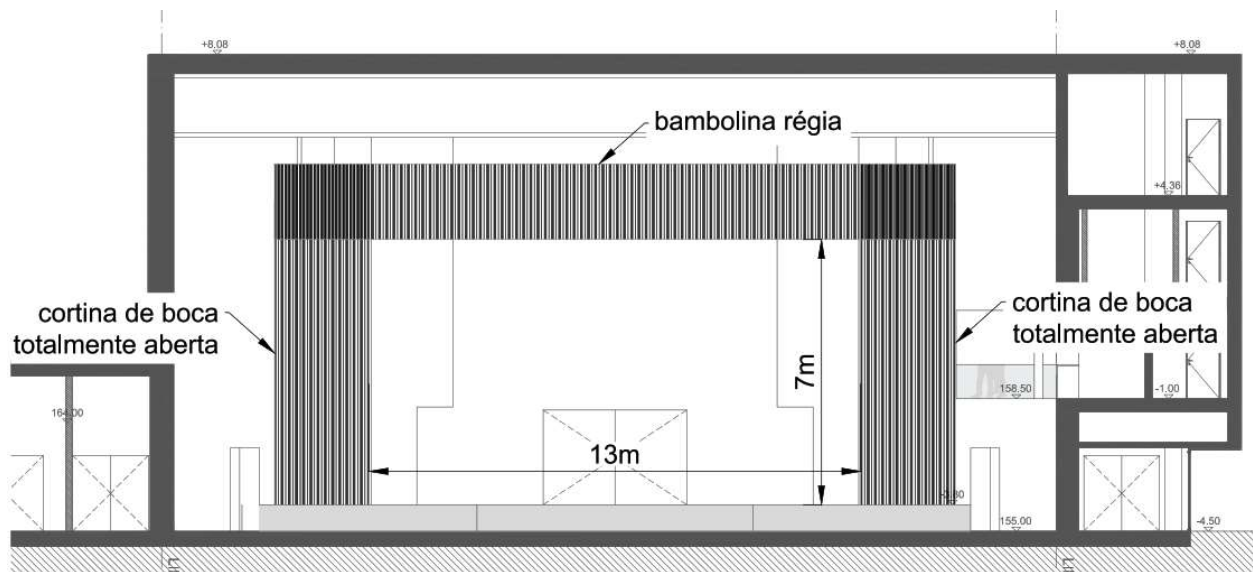


Figura 16 - Grande Auditório - Boca de cena

## 10 >>> EQUIPAMENTOS DE ILUMINAÇÃO

### 10.1 >>> Projetores de iluminação de cena

O Grande Auditório está equipado com os seguintes projetores de iluminação:

ID	Marca	Modelo	Tipo	QTD
IC1	Selecon	Rama 150 PC	Plano-convexo	16
IC2	Selecon	Rama Fresnell	Fresnel	12
IC3	Selecon	SPX 15-35 Zoomspot	Recorte Zoom 15°/35°	6
IC4	Selecon	SPX 25-50 Zoomspot	Recorte Zoom 25°/50°	6
IC5	Leahua Light	LH-D049	ParLED Zoom 15°/60°	6

### 10.2 >>> Mesa de Luz

O Grande Auditório está equipado com a seguinte mesa de controlo de iluminação:

ID	Marca	Modelo	QTD
ML1	Philips Strand	250ML	1

## 11 >>> EQUIPAMENTOS DE ÁUDIO

### 11.1 >>> Sistema de PA FOH para palavra

O grande auditório está equipado com o(s) seguinte(s) equipamentos constituintes do sistema de PA com características próprias para difusão da palavra.

ID	Marca	Modelo	QTD	Localização
PA1	JBL	Intellivox DSX 380	1	PA-L
PA2	JBL	Intellivox DSX 380	1	PA-R

### 11.1.1 >>> Localização do Sistema de PA FOH para palavra

O sistema de PA para palavra encontra-se instalado nas paredes esquerda e direita do Grande Auditório permitindo uma cobertura uniforme em toda a plateia e balcão.

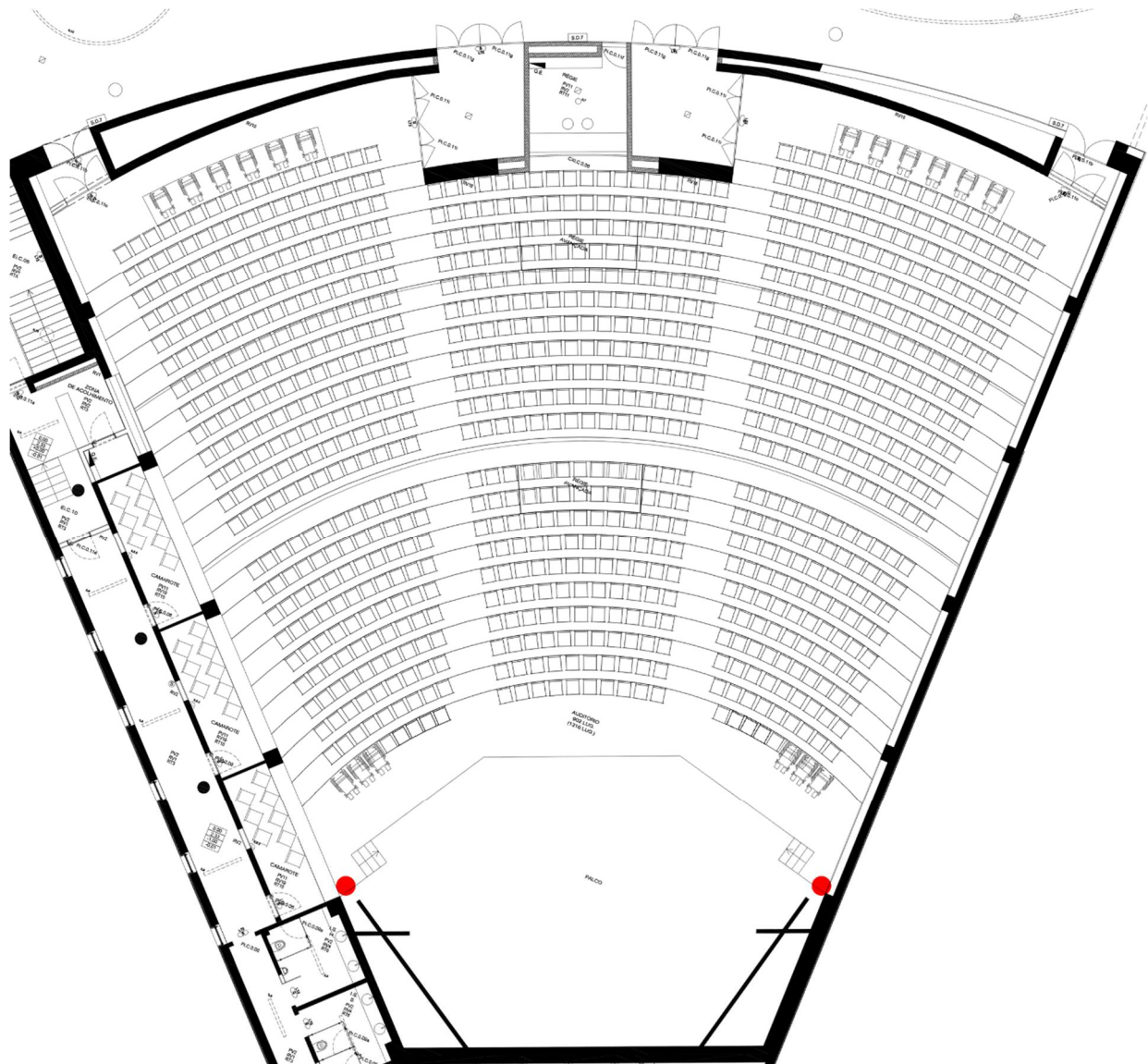


Figura 17 - Localização do PA FOH para palavra

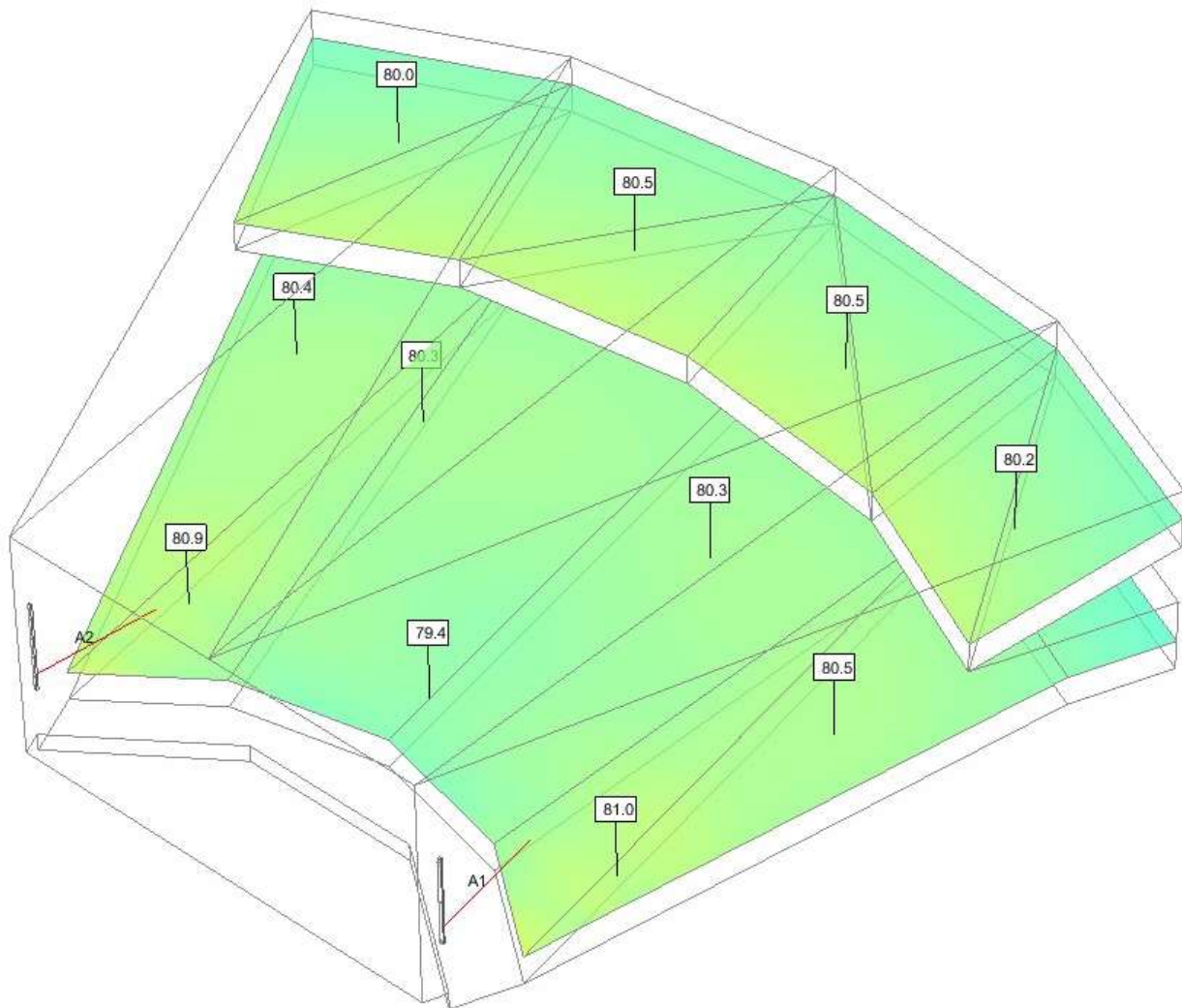


Figura 158 - Cobertura do sistema de PA FOH para palavra

## 11.2 >>> Mesa FOH

O grande auditório está equipado com a(s) seguinte(s) mesas de mistura de áudio

ID	Marca	Modelo	QTD
MA1	Midas	M32	1

## 11.3 >>> Microfones com fio

A carteira de microfones do Grande Auditório é composta por:

ID	Marca	Modelo	QTD
MIC1	Shure	SM58 LC	2
MIC2	Shure	MX412 D/C	2
MIC3	Shure	MX418 D/C	4

#### 11.4 >>> Sistemas de microfones sem fio

O Grande Auditório tem disponíveis para utilização os seguintes sistemas de microfones sem fio:

ID	Marca	Modelo	Tipo	QTD	Freq.
WMIC1	Sennheiser	EW135 G3 / A-BAND	Microfone de mão	2	516 - 558 MHz
WMIC2	Sennheiser	EW122 G3 / A-BAND	Microfone de lapela	2	516 - 558 MHz
MIC4	DPA	FID88F00-2/DAD 6034	Microfone Headset	2	-

#### 11.5 >>> Tripés para microfone

O Grande Auditório tem disponíveis para utilização os seguintes tripés:

ID	Marca	Modelo	QTD
TRP1	K&M	210/2 B	2
TRP2	K&M	26125 B	2

#### 11.6 >>> Acessórios e periféricos de áudio

O GA tem disponíveis para utilização os seguintes acessórios e periféricos de áudio:

ID	Marca	Modelo	Tipo	QTD
AAUD1	Tascam	CD-200SB	Leitor de CD	1
AAUD2	Radial	PRO AV2	DI Box AV e PC	1
AAUD3	Pioneer	SE- M631TV	Auscultadores	1

### 12 >>> EQUIPAMENTO DE VÍDEO PERMANENTE

#### 12.1 >>> Projetor de Vídeo

O GA tem disponíveis os seguintes equipamentos para projeção de imagem:

ID	Marca	Modelo	Característica	Resolução max.	QTD
PROJ1	VIVITEK	DU9800Z	18000 ANSI Lumens	1920x1200	1
OBJ1	VIVITEK	Ultra Wide Zoom	Objectiva - 0.84-1.03:1	-	1

#### 12.2 >>> Ecrã/Tela

O GA tem disponíveis as seguintes telas para projeção de imagem:

ID	Marca	Modelo	Tipo	Dimensão	QTD
TELA1	Screenline	Big Frame	Frontal	700cm x 400cm	1

### 12.3 >>> Sistema de câmaras de vídeo

O Grande Auditório tem disponível um sistema de câmaras de vídeo de instalação móvel composto por:

ID	Marca	Modelo	Tipo	QTD
CAM1	Panasonic	AW-HE40SK	Câmara robotizada	2
CAM2	Panasonic	AW-RP50	Controlador de câmaras	1

### 12.4 >>> Acessórios e periféricos de vídeo

O Grande Auditório tem disponíveis os seguintes equipamentos para auxílio na captação, registo e difusão de imagem:

ID	Marca	Modelo	Tipo	QTD
VID1	Blackmagic	ATEM Television Studio Pro HD	Switcher	1
VID2	Blackmagic	HyperDeck Studio Mini	Gravador	1
VID3	Matrox	Monarch HDX	Streamer	1
VID4	Vmix	Vmix Pro	Software	1
VID5	Magewell	USB Capture SDI	Interface USB	1
VID6	Bluestream	HEX70B-KIT	Kit Extensor HDMI	1
VID7	Extron	VTT001 e VTR001	Kit Extensor VGA	1
VID8	Gefen	EXT-HD2IRS-LAN-TX	Emissor HDMI por IP	2
VID9	Gefen	EXT-HD2IRS-LAN-RX	Recetor HDMI por IP	4

### 12.5 >>> Compartimentos bastidores

#### 12.5.1 >>> Compartimentos para artistas (camarins)

No Grande Auditório estão disponíveis 3 camarins coletivos e 3 camarins individuais. Todos os camarins estão equipados com instalações sanitárias e duches.

Os camarins estão distribuídos da seguinte forma:

- Piso 0: 1 camarim coletivo e 3 camarins individuais;
- Piso 1: 1 camarim coletivo;
- Piso 2: 1 camarim coletivo.

Um dos camarins individuais está adaptado para poder receber pessoas de mobilidade reduzida.

O acesso vertical aos camarins pode ser feito por escadas ou elevador.

Todos os camarins coletivos estão dotados de:

- Banca
- Espelhos iluminados
- Cadeiras
- Cabides
- Frigorífico
- Ferro de engomar (quando solicitado previamente)

Os camarins individuais estão dotados de:

- Banca
- Espelhos iluminados
- Cadeiras
- Sofás
- Cabides
- Frigorífico
- Ferro de engomar (quando solicitado previamente)

### 13 >>> MAPA DE FREQUÊNCIAS NA UTILIZAÇÃO DA SALA

Tipo	Marca	Modelo	Freq.
Microfone de mão	Sennheiser	EW135 G3 / A-BAND	516 - 558 MHz
Microfone de lapela	Sennheiser	EW122 G3 / A-BAND	516 - 558 MHz

### 14 >>> ACESSOS DE CARGA

#### 14.1 >>> Acesso de carga

O acesso ao Grande Auditório para cargas e descargas pode ser feito pelo cais de carga ou pela porta lateral.

Neste cais de carga existem infraestruturas de apoio que podem ser utilizadas para apoio a serviço de catering.



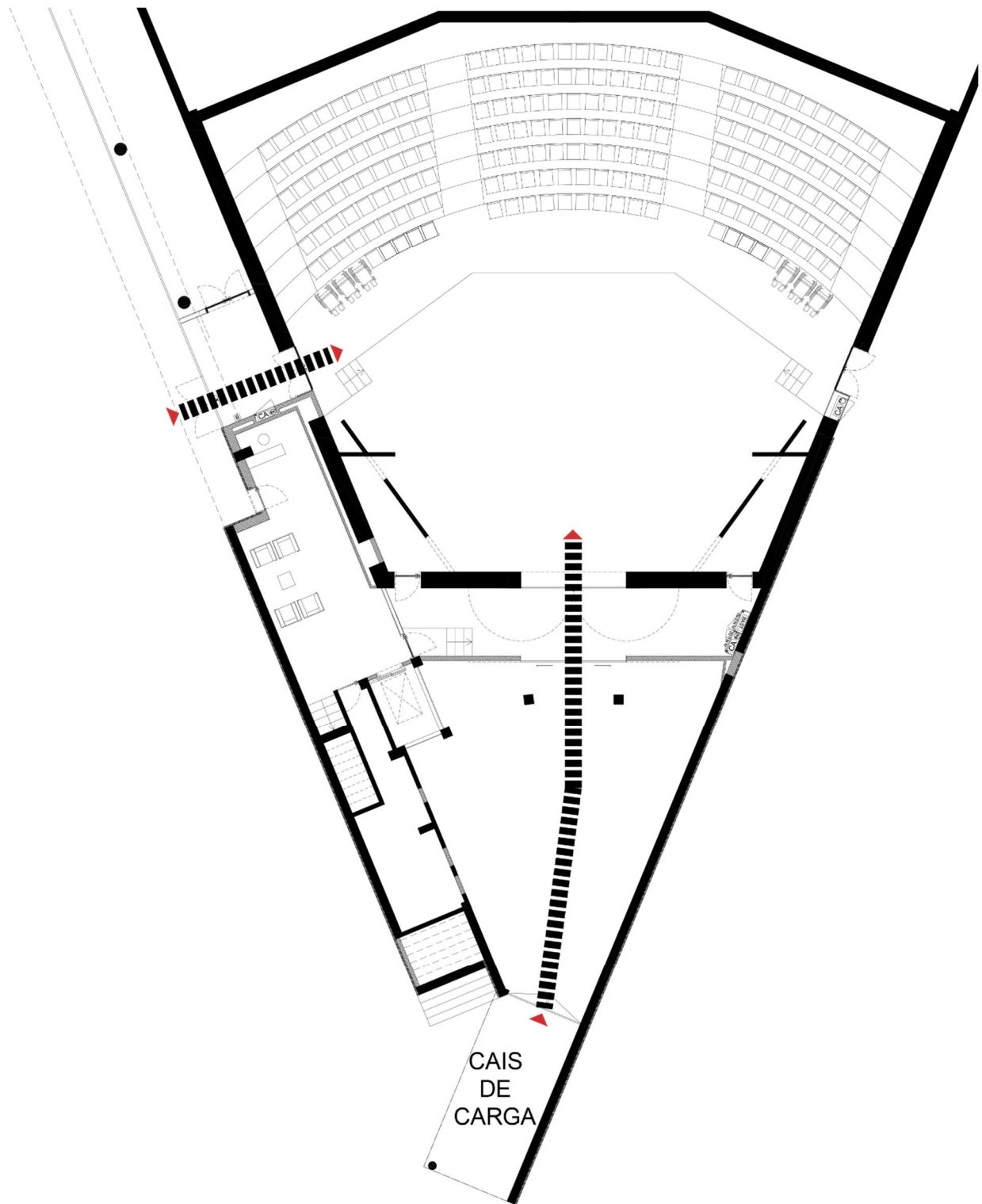


Figura 19 - Acessos de carga do Grande Auditório

## 14.2 >>> Dimensões dos acessos de carga

### Cais de Carga

- Largura: 2,75 m
- Altura: 2,40m

Porta lateral:

- Largura: 1,60 m
- Altura: 2,00m

## 15 >>> CONDIÇÕES GERAIS DE FUNCIONAMENTO

### 15.1 >>> Horários

O horário normal de funcionamento do Altice Forum Braga é o seguinte:

-Segunda a sexta 09:00-18:00

-Sábado 10:00-17:00

Nota: Na utilização para espetáculos podem ser definidos outros horários.

de utiliza

### 15.2 >>> Camarins

- Os camarins devem ser libertos até 2 horas após o final do evento.
- O Forum Braga não se responsabiliza pela guarda de objetos e bens de valor depositados nas nossas instalações.

### 15.3 >>> Restrições

- É proibido fumar em todo o complexo do Forum Braga.
- É proibido fazer refeições na plateia, palco e régies de ambos os auditórios.
- É proibido transportar comida ou bebidas para a plateia ou palco de ambos os Auditórios
- É permitido utilizar água engarrafada em palco.

### 15.4 >>> Informações técnicas relevantes

O controlo de acessos às diversas zonas do edifício será da responsabilidade da equipa do Forum Braga que terão acesso total a todas as áreas

### 15.5 >>> Manutenção das condições de segurança

Não é permitido decorrer qualquer tipo de atividades técnicas ou artísticas em palco sem o acompanhamento de pessoal técnico do Forum Braga.

Em nenhuma circunstância elementos de cenário ou equipamentos técnicos poderão ser montados em posição tal que impeçam o normal funcionamento e acesso a saídas de emergência.

A iluminação/sinalização de emergência e a luz de circulação na plateia não podem ser desligadas ou obturadas.

A produção e a direção operacional deverão ser avisadas com a devida antecedência sempre que os espetáculos incluam:

- Efeitos pirotécnicos
- Efeitos com “voos”, acrobacias com suspensão em altura ou necessidades de trabalhos verticais
- Artistas a fumarem em cena
- Cenários ou efeitos com utilização de água
- Cenários cuja montagem ou desmontagem precisem de trabalhos de soldadura ou de corte, no espaço cénico
- Efeitos de luz com projetores estroboscópio ou laser
- Elementos cenográficos ou adereços que integrem ou produzam pó
- Animais

Após avaliadas as condições técnicas em causa, a produção e a direção operacional reservam o direito de:

- Não autorizar a realização dos aspetos que lhe pareçam envolver riscos excessivos e de consequências imprevisíveis;
- Impor medidas adicionais de segurança para a sua realização.

## 15.6 >>> Utilização do cais de carga

Para cargas e descargas, devem ser fornecidos antecipadamente os seguintes dados:

- Marca e matrícula do veículo
- Dimensão aproximada do veículo
- Data e hora prevista para a descarga
- Nome do condutor

## **16 >>> COMUNICAÇÕES**

Todo o edifício está tem cobertura de rede Wifi.

Qualquer produção externa que traga os seus próprios meios de comunicação sem fios, é responsável por apresentar o devido certificado de autorização de uso das frequências envolvidas, sempre que aplicável.

## **17 ANEXOS**

**Planta com infraestruturas piso -1**

**Planta com infraestruturas piso 0**

**Planta com infraestruturas piso 1**

**Planta de acesso piso -1**

**Planta de acesso piso 0**

**Planta de acesso piso 1**

**Planta de lugares marcados plateia**

**Planta de lugares marcados balcão**

**Planta de mecânica de cena**



# altice FORUM braga



Av. Dr. Francisco Pires Gonçalves - Apartado 60  
4711-909 Braga - Portugal  
T.: (+351) 253 208 230  
F.: (+351) 253 264 672  
E.: comercial@investbraga.com

[www.forumbraga.com](http://www.forumbraga.com)

